

Нетехнічне резюме проекту сонячної електростанції компанії ТОВ «Екотехнік Широке»

31 травня 2018

1 Вступ

В цьому документі наводиться нетехнічний огляд проекту будівництва сонячної електростанції, запропонований приватною компанією ТОВ «Екотехнік Широке», у Дніпропетровській області, Україна.

Він також містить коротку інформацію про потенційні екологічні та соціальні наслідки, а також про інші екологічні та соціальні аспекти, пов'язані із впровадженням проекту. Також в кінці цього документу надаються відповідні заходи щодо зниження основних негативних екологічних і соціальних наслідків, які можуть виникнути в процесі будівництва та експлуатації проекту (Таблиця 1).

Девелопер проекту, приватна компанія ТОВ «Екотехнік Широке», звернулася до Європейського Банку реконструкції та розвитку (ЄБРР) з метою отримання фінансування цього проекту. Проект має відповідати вимогам екологічної та соціальної політики ЄБРР від 2014 року та визначений як проект категорії Б.

Цей документ, резюме нетехнічного характеру (NTS), та План взаємодії з зацікавленими сторонами (SEP) будуть розміщені у вказаних нижче місцях для інформування громадськості та отримання коментарів:

- *Офіс компанії ТОВ «Екотехнік Широке»* *Тел: +38 097 076 9223*
*Адреса: 53761 вул.Центральна 39, с.Шестірня,
Широківський район, Дніпропетровська обл.*
- *Шестірнянська сільська рада* *Тел.: +38 05657 28 142*
*Адреса: вул.Центральна 39, с.Шестірня,
Широківський район, Дніпропетровська обл.*

Окрім того, вищезгадані документи будуть доступними в режимі онлайн на веб-сайтах www.uself.com.ua та ekotechnik.ua. Будь-яка зацікавлена сторона може надавати коментарі та пропозиції стосовно екологічних, соціальних та інших аспектів проекту. За подальшою інформацією прохання звертатись за адресою:

Прізвище та ім'я, посада	Контактна інформація
Юрій Засядьвовк, Директор	Компанія: ТОВ «Екотехнік Широке» Поштова адреса: вул.Центральна 39, с.Шестірня, Широківський район, Дніпропетровська обл. Телефон: +38 097 076 9223

2 Опис запропонованого проекту

В рамках проекту буде встановлено 21774 сонячні фотоелектричні (PV) модулі та інше відповідне обладнання загальною встановленою потужністю 6,97 МВт, що забезпечуватиме річне нетто-виробництво електроенергії приблизно 8400 мегават-годин.

Сонячна електростанція займатиме площу приблизно 21,6 га, яку ТОВ «Екотехнік Широке» орендує для реалізації проекту. СЕС буде під'єднано до розподільчої мережі за допомогою 700-

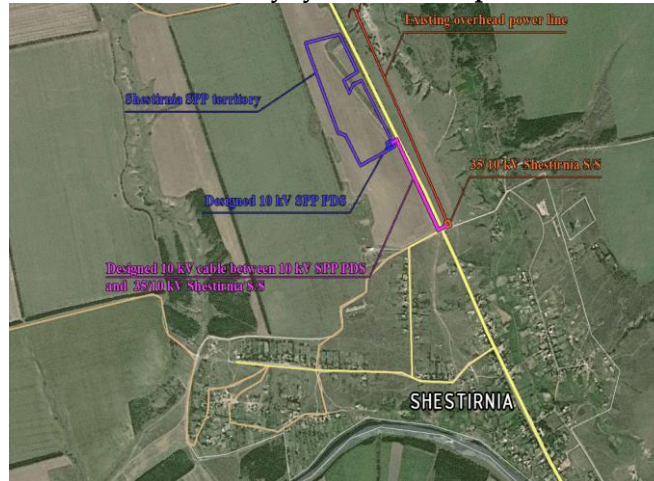
метрової повітряної лінії електропередачі напругою 10 кВ, приєднаної до існуючої підстанції «Шестірня», яка належить Обленерго. Електроенергія буде продаватися до національної мережі по «зеленому» тарифу.

СЕС буде розташована поблизу села Шестірня (740 мешканців) Широківського району Дніпропетровської області, приблизно за 27 км південніше міста Кривий Ріг. Найближчі житлові будинки знаходяться на відстані 675м від ділянки проекту. Розташування ділянки проекту показано нижче на Мал. 1 та 2.

Мал. 1 Загальний вигляд на карті



Мал. 2 Наближене супутникове зображення



Будівництво та введення в експлуатацію СЕС здійснюватиме приватна компанія ТОВ «Екотехнік Широке», яку було створено у 2011 р. для реалізації цього проекту. Материнська компанія Екотехнік – це чеська компанія, яка спеціалізується на розвитку сонячної енергетики з 2004.

Внаслідок використання відновлюваної сонячної енергії проект буде мати значні екологічні переваги порівняно з іншими видами виробництва енергії, такими як використання викопних видів палива (газ, вугілля) або ядерної енергії. Це сприятиме скороченню викидів парникових газів (очікуване щорічне скорочення викидів складає 6747 тон CO₂ на рік), створенню тимчасових робочих місць під час будівництва, та підвищенню надійності енергозабезпечення в регіоні.

3 Огляд питань охорони довкілля, охорони здоров'я, безпеки та соціальних аспектів

3.1 Проектні дослідження та документи

Сонячні електростанції можуть розглядатися як такі, що мають найменший вплив на довкілля та його біологічне різноманіття. Однак для оцінки їх впливу та розробки заходів щодо управління цим впливом були підготовлені декілька екологічних документів, про які повідомлено нижче.

Підготовка проекту включала оцінку екологічних умов ділянки, оточуючої території, а також оцінку екологічних та соціальних наслідків. Вони були зведені в окремий екологічний розділ проектної документації. Як частина екологічної та соціальної перевірки (due diligence) був розроблений План Дій в Екологічній та Соціальній Сфері (ESAP), в якому визначені заходи щодо усунення або зменшення потенційних несприятливих впливів проекту відповідно до Технічних Вимог ЄБРР.

Для відображення взаємодії ТОВ «Екотехнік Широке» з населенням та організаціями, на які може впливати проект, або які є зацікавленими в проекті на різних етапах його підготовки та впровадження, був розроблений План Взаємодії з Зацікавленими Сторонами (SEP). SEP та цей документ будуть доступними для громадськості. Компанія призначить співробітника, який буде відповідати за підтримання відкритого діалогу із зацікавленими групами та місцевими жителями. У будь-який час до початку і протягом будівництва та експлуатації, будь-яка зацікавлена особа зможе підняти питання, надати свої зауваження та пропозиції щодо проекту. ТОВ «Екотехнік Широке» своєчасно прийме, розгляне і відповідь на всі зауваження або скарги. Механізм подання та розгляду скарг наведено у SEP.

3.2 Зони підвищеної екологічної чутливості

Проект розташований у сільськогосподарському регіоні. На ділянці проекту або у безпосередній близькості до нього відсутні природоохоронні території.

Кілька археологічних пам'яток (Кургани № 3860-1,3) знаходиться поблизу ділянки проекту, але за її межами. Проект не матиме будь-якого негативного впливу на ці археологічні об'єкти, оскільки всі проектні споруди знаходитимуться поза межами охоронних зон курганів.

Найближчі житлові будівлі села Шестірня знаходиться на відстані 675 м на південь та південний схід від ділянки проекту. Очікується незначне зростання руху транспорту, наявність пилу та шуму протягом короткого періоду проведення будівельних робіт, проте ці незручності для населення будуть відповідним чином пом'якшені. Сонячна електростанція не матиме викидів у повітря, не спричинятиме будь-якого шуму чи мерехтіння, які могли б турбувати мешканців найближчих сіл. Вплив відблиску сонця від панелей оцінюється як низький враховуючи відстань до житлових будівель та матеріали, з яких виготовлені сонячні панелі.

Найближчий важливий водний об'єкт – ріка Інгулець, знаходиться на відстані 1,7 км від ділянки проекту.

3.3 Вплив проекту на довкілля та пом'якшення наслідків такого впливу

Оцінка потенційного екологічного та соціального впливу проекту визначила, що окрім переваг, він може мати деякий негативний вплив на навколишнє середовище та населення у разі неналежного управління проектом. Враховуючи зазначене вище, ТОВ «Екотехнік Широке» впроваджуватиме «заходи із пом'якшення впливу» з метою запобігання чи зменшення негативних наслідків цього проекту як описано у Плані дій в екологічній і соціальній сфері (ESAP). Короткий огляд основних заходів щодо пом'якшення негативного впливу проекту наведений в *Таблиці 1* нижче.

Таблиця 1 Огляд основних наслідків впливу проекту та заходів із пом'якшення такого впливу

No	Питання	Потенційний вплив	Заходи із пом'якшення впливу
1	Загальний вплив будівництва	Вплив на етапі будівництва головних (сонячні модулі та інверторні підстанції) і пов'язаних з ними (лінія передачі) об'єктів проекту від проведення земляних робіт, пил, шум, викиди в атмосферу від задіяних в роботі транспортних засобів і таке інше	<ul style="list-style-type: none"> - Підготувати та виконати план управління будівництвом для скорочення та пом'якшення наслідків загального впливу будівництва, включаючи шум, викиди в атмосферу, утворення та утилізацію відходів, ерозію ґрунтів. - Підготувати та впровадити план управління дорожнім рухом з урахуванням маршрутів доставки, інших користувачів дороги, обмеження швидкості та встановлення попереджувальних знаків. - Забезпечити дотримання підрядниками проекту відповідних екологічних та соціальних вимог. - Безперервний контроль впливу з метою дотримання відповідних державних екологічних стандартів та вимог ЄБРР.
2	Культурна (археологічна) спадщина	Вплив протягом будівництва на групу курганів № 3860, яка знаходиться поблизу	<ul style="list-style-type: none"> - Позначити на місцевості межі курганів та їхні відповідні охоронні зони. - Забезпечити відсутність фізичного впливу на кургани або їхні охоронні зони протягом етапу будівництва. - Впровадити усі рекомендації та дотриматися усіх вимог, наданих Дніпропетровським обласним центром з охорони історико-культурних цінностей.
3	Лінія передачі електроенергії	Вплив будівництва повітряної лінії електропередачі (10 кВ, 700 м) з метою приєднання до електромережі.	<ul style="list-style-type: none"> - Забезпечити відповідний рівень розробки і прокладки траси лінії передачі електроенергії по можливості поза межами вразливих ділянок. - Дотримуватися відповідних санітарних та екологічних вимог і норм, включаючи вимоги і норми ЄБРР. - Укласти договори сервітуту з власниками земельних ділянок у разі необхідності. - Зменшити будь-які залишкові впливи після завершення будівництва
4	Виведення з експлуатації	Збір та утилізація відходів при виведенні з експлуатації електростанції наприкінці 25-річного терміну експлуатації СЕС.	<ul style="list-style-type: none"> - Забезпечити переробку і належну утилізацію фотоелектричних модулів наприкінці їх терміну експлуатації у відповідності з найкращими екологічними практиками, включаючи міжнародну ініціативу переробки сонячних модулів (PVCycle international initiative).